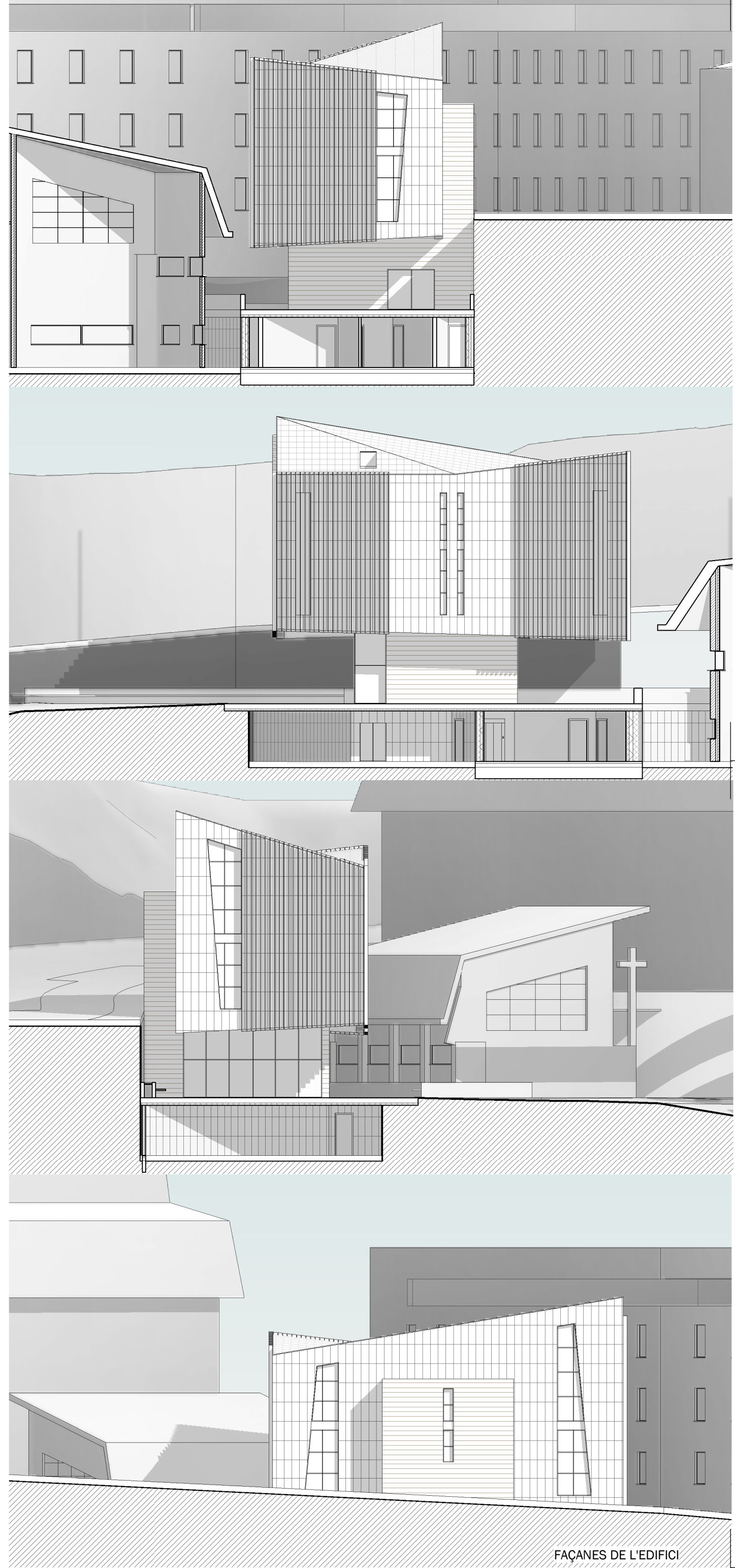
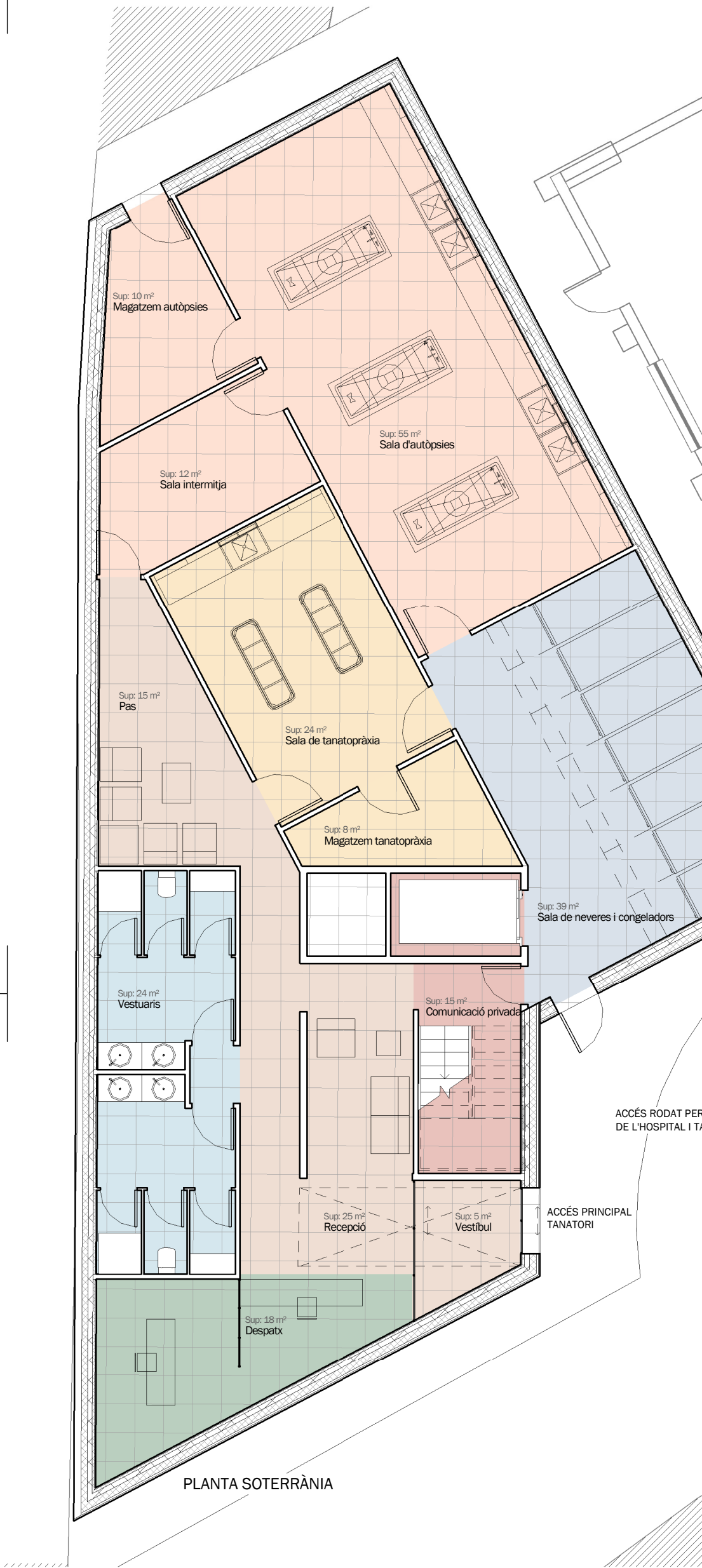


CONSTRUCCIÓ DEL TANATORI NACIONAL I SALES DE VETLLA COMUNALS

N17.5F



FAÇANES DE L'EDIFICI



ACCÉS I COMUNICACIONS

Al nivell de la planta baixa de l'edifici es produeix l'accés controlat principal a l'edifici a través d'una plaça pública i connectada amb el carrer dels Escalls. La plaça està coberta per als dies de mal temps, amb una zona més oberta i altra més privada, buscant la intimitat i el repòs dels visitants a la part posterior de l'edifici.

En la planta soterrània també hi ha l'accés de servei i treballadors en planta primera al carrer del Fagueró hi podria haver un accés o evacuació al s'edifici a peu pla per la zona de servei.

L'accés amb vehicle es fa des del carrer dels Escalls i està restringit a les funcions internes del servei. Es reordenen les zones en planta soterrània i es reconstrueix per a poder arribar adequadament l'accés a la zona de tanatori nacional i mantenir el pas i operativitat de la logística actual de l'hospital.

Les comunicacions verticals entre totes les plantes es fan de forma dual i separada. Una escala donarà servei a les funcions internes dels treballadors del centre, ajudada d'una segona comunicació d'accés públic cap a les sales de vetlla.

També es segrega la circulació de persones a la de diferents materials, fent que els circuits de funcionament estiguin totalment separats i sense connexió amb la seva pròpia escala i ascensor, de grans dimensions i de servei al tanatori.

SUPERFÍCIES PER DEPENDÈNCIA

Nivell	Nom	Sup. Útil
00_Planta -1	Sala de recepció i coneguts	30 m ²
00_Planta -1	Sala d'atípiques	50 m ²
00_Planta -1	Sala intermitja	52 m ²
00_Planta -1	Magatzem autònom	52 m ²
00_Planta -1	Sala de taronjina	24 m ²
00_Planta -1	Magatzem taronjina	18 m ²
00_Planta -1	Vestíbul	24 m ²
00_Planta -1	Despatx	18 m ²
00_Planta -1	Comunicació privada	15 m ²
00_Planta -1	Pla	15 m ²
00_Planta -1	Recepció	25 m ²
00_Planta -1	Vestíbul	15 m ²
00_Planta -1		200 m ²
00_Planta Baixa	Lauabò minuts	14 m ²
00_Planta Baixa	Recepció Administratiu	20 m ²
00_Planta Baixa	Comunicació pública	12 m ²
00_Planta Baixa	Comunicació privada	14 m ²
00_Planta Baixa		57 m ²
01_Planta 1	Sala de vetlla 01	49 m ²
01_Planta 1	Sala de vetlla 02	49 m ²
01_Planta 1	Lauabò	10 m ²
01_Planta 1	Hall	17 m ²
01_Planta 1	Comunicació pública	13 m ²
01_Planta 1	Comunicació privada	13 m ²
01_Planta 1	Pla	10 m ²
01_Planta 1		145 m ²
02_Planta 2	Sala de vetlla 03	49 m ²
02_Planta 2	Lauabò	10 m ²
02_Planta 2	Pla	10 m ²
02_Planta 2	Comunicació privada	13 m ²
02_Planta 2	Hall	17 m ²
02_Planta 2	Comunicació pública	13 m ²
02_Planta 2	Sala de vetlla 04	49 m ²
02_Planta 2		142 m ²
	Total general	631 m²

SUPERFÍCIES CONSTRUÏDES

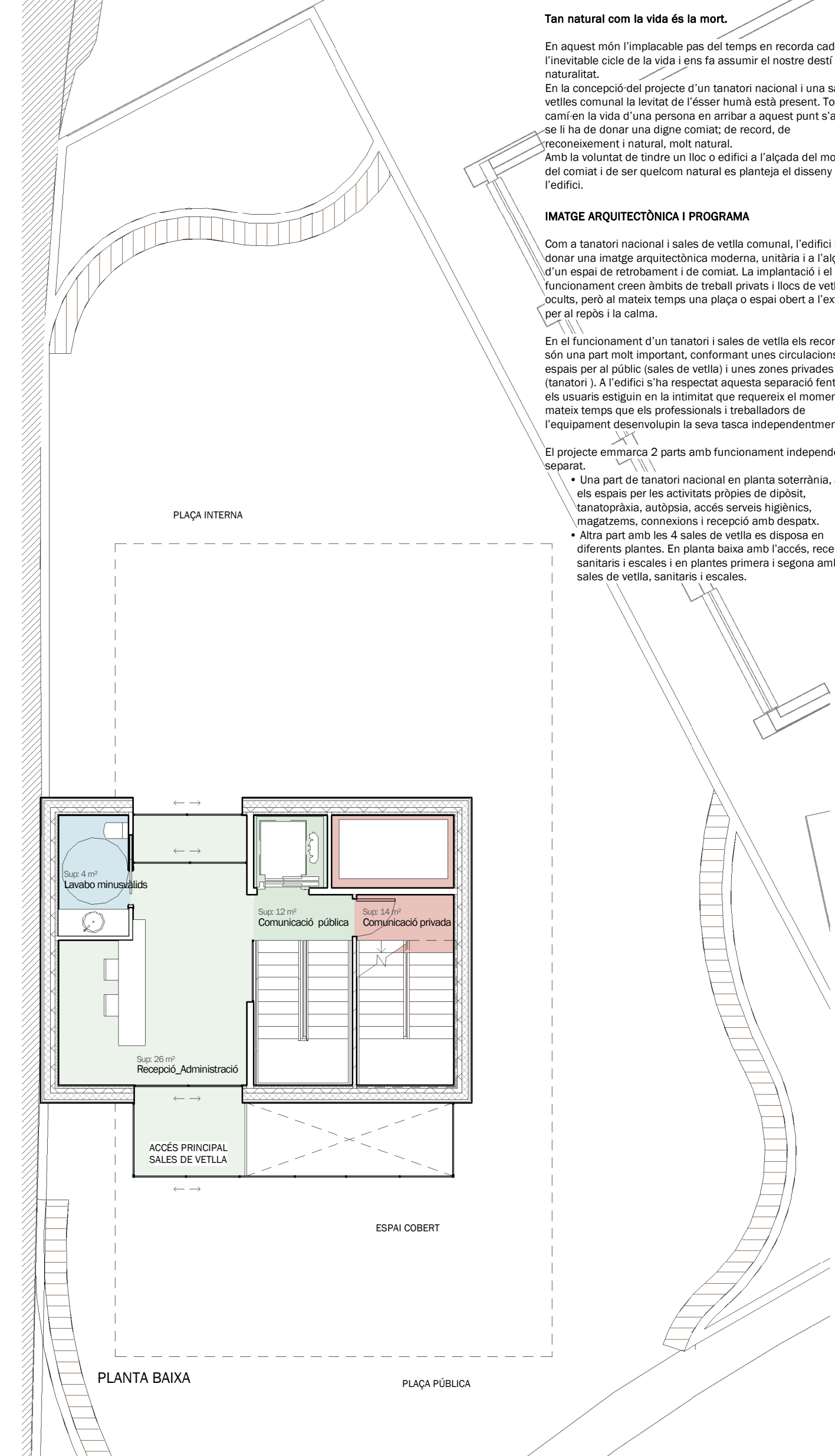
Planta	Sup. Cors
00_Planta -1	202 m ²
00_Planta Baixa	78 m ²
01_Planta 1	150 m ²
02_Planta 2	140 m ²
	Total general: 4 751 m²

CLIMATITZACIÓ EFICIENT

La instal·lació d'un recuperador de calor i el reaprofitament de les fonts de calor del tanatori que ara són escorrentes i expulsades a l'exterior, seran canalitzades cap al nou tanatori i sales de vetlla. En concret a la zona Marxa de la clínica Nostra Senyora de Meritxell i fins a la part Nord de la planta baixa i soterrània del nou tanatori i sales de vetlla es portaran els escorrents recuperats d'energia.

El reaprofitament intern al propi edifici a consistirà de la producció de calor per les xemeres i congeladors del tanatori es farà a través del recuperador de calor i cap a la resta del edifici. També s'aproveitarà el subministre de calor de producció de fred, per escalfar aigua calenta a l'edifici.

Es un aspecte clau en l'eficiència energètica i la sostenibilitat no malbaratar la interconnexió amb la clínica i l'hospital existent, que són grans consumidors d'energia i generadors de calor sobrant actualment. La idea de l'administració també es coneix que passa per l'eficiència i la sostenibilitat futures en els aspectes energètics.



Tan natural com la vida és la mort.

En aquest món l'imprescible pas del temps en recorda cada dia l'inevitable eixida de la vida i ens assumim el nostre destí amb naturalitat.

En la concepció del projecte d'un tanatori nacional i una sala de vetlla comunal la intimitat de l'espai haurà estat present. Tot el canvi en la vida d'una persona en arribar a aquest punt s'escala i se li ha de donar una dignitat com a record, de reconeixement i natural, molt natural.

Amb la voluntat de tenir un lloc d'edifici a l'alçada del moment del comiat i de ser com un espai plaer del disseny de l'edifici.

IMATGE ARQUITECTÒNICA I PROGRAMA

Com a tanatori nacional i sales de vetlla comunal, l'edifici busca donar una imatge arquitectònica moderna, unitària i a l'alçada d'un espai de rebuïment i de comiat. La instal·lació i el funcionament creua àmbits de treball privats i llocs de vetlla comuns, però al mateix temps una plaça o espai obert a l'exterior per al repòs i la calma.

En l'articulació d'un tanatori i sales de vetlla els recorreguts són una part molt important, conformant unes circulacions i espais per al públic (sales de vetlla) i unes zones privades (tanatori). A l'edifici s'ha respectat aquesta separació fent que els usuaris estiguin en la intimitat que requereix el moment, al mateix temps que els professionals i treballadors de l'equipament desenvolupin la seva tasca independentment.

El projecte esmentava 2 parts amb funcionament independent i separat.

- Una part de tanatori nacional i planta soterrània, amb els espais per les activitats pròpies de dipòsit, tanatori, lavabò, aïllabò, accés serveis higiènic, magatzems, comunicació i recepció amb despatx.
- Altres parts amb les 4 sales de vetlla en disposen en diferents plantes. En planta baixa amb l'accés, recepció, sanitaris i escalers i en plantes primera i segona amb les sales de vetlla, sanitaris i recepció.

ILLUMINACIÓ D'ESPAYS

La orientació és molt important en la captació solar i el vent. En aquest projecte s'ha buscat les millors orientacions possibles tenint en compte l'entorn proper i l'hospital que està cap a Sud-Oest, però amb el seu caràcter intern i de vetlla de la gent estimada vol ser privat i amb molt control d'obertures a l'exterior. La permeabilitat a l'aire té uns requeriments màxims, ja que els elements més càlids com són les obertures estan orientades. Al mateix temps les ventilacions creuen i la practicabilitat per manteniment i neteja fa de les finestres dissenyades un bon element de control, eficiència i sostenibilitat.

La il·luminació natural a les sales de vetlla també s'ha buscat per a un confort immediat, unes llums i ombres canviants i unes necessitats menors d'il·luminació en l'horari diürn. Retrobar-se amb un llum natural sempre és eficient i sostenible.



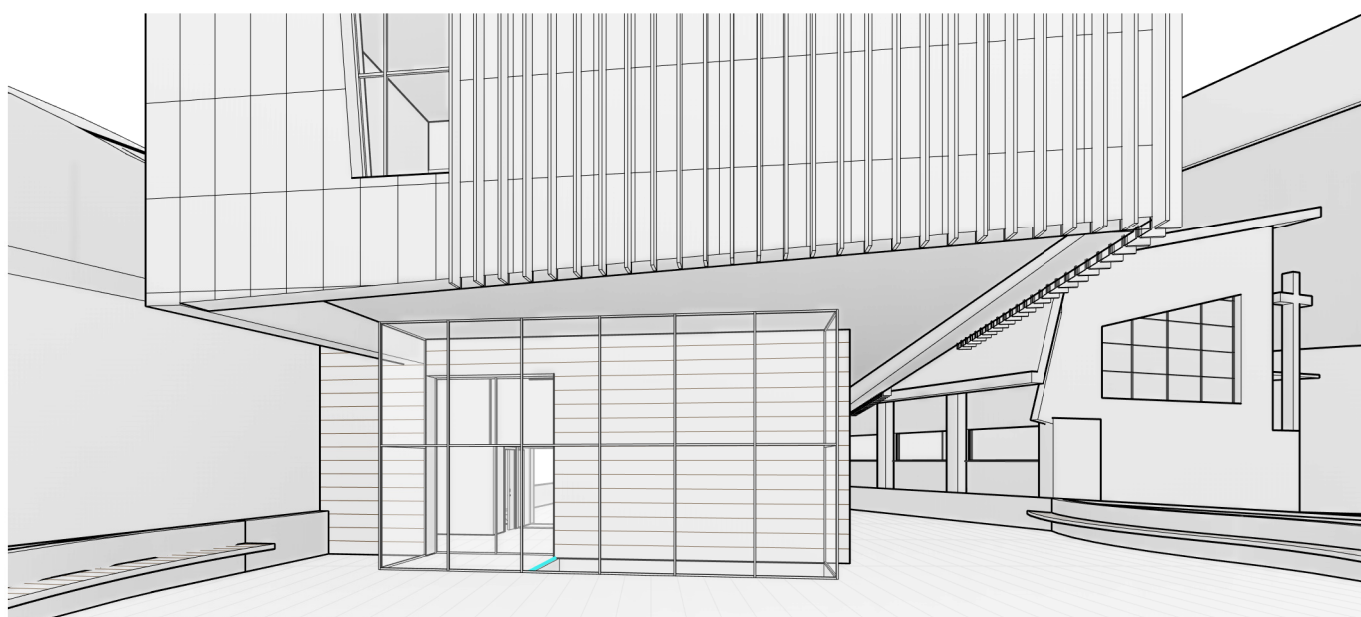
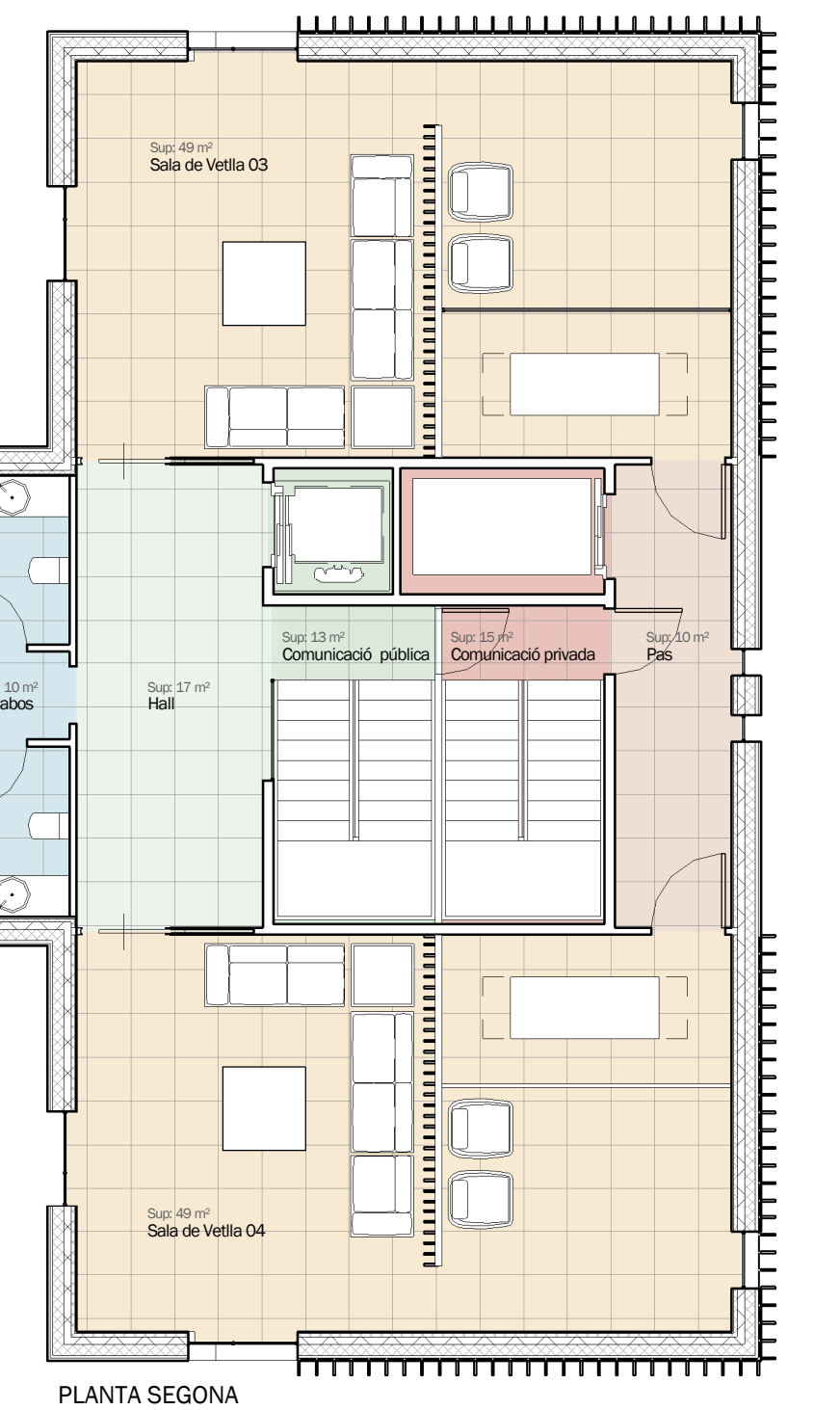
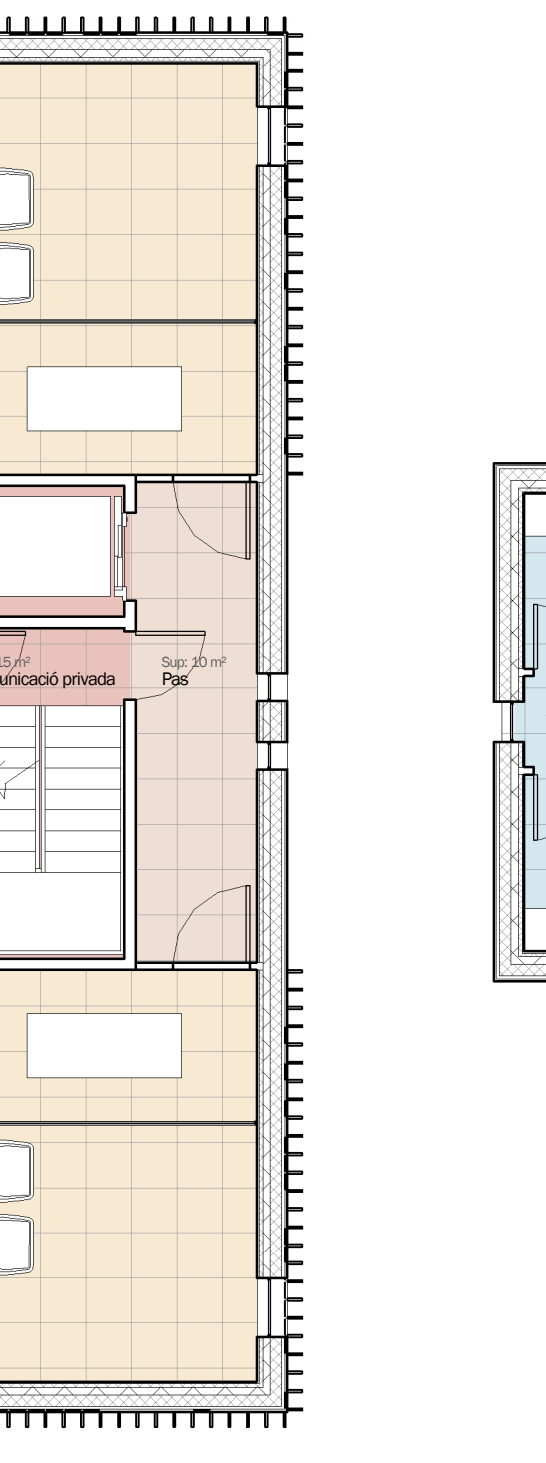
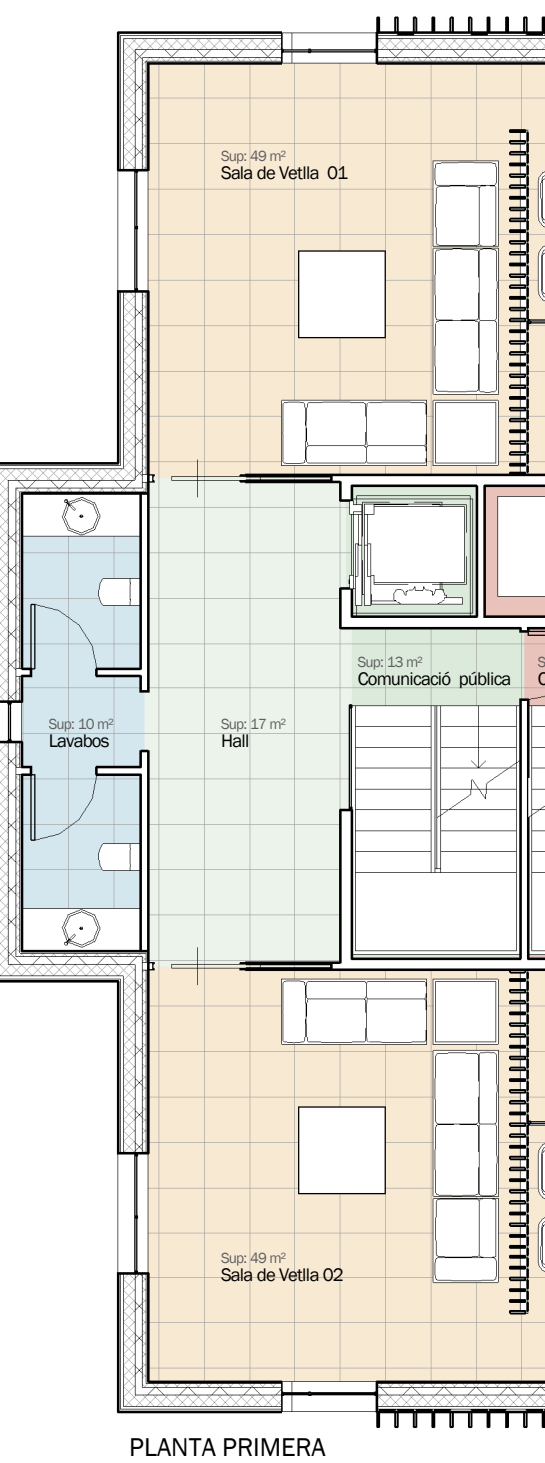
A la planta segona, l'espai del difunt està il·luminat amb un pou de llum des de la coberta per donar-li una il·luminació natural singular.

Per altra banda, a l'accés de les sales de vetlla existeix un altre pou que permet la il·luminació natural de l'entrada del tanatori.

La il·luminació interior i artificial serà de baix consum energètic tipus led i amb sensors de moviment als espais de pas i sanitaris per control energètic.

L'ús de determinades espècies de fany de assoliment a la façana Sud i Oest en sortir del volum de l'hospital es controla amb les lames de acer corten que també donen intimitat als espais de vetlla i donen una imatge de conjunt al projecte.

Les petites dimensions en superfície de l'edifici i la seva posició en part a l'ombra de l'hospital ens fan descartar l'energia solar en aquesta ubicació.



MANTENIMENT, EFICIÈNCIA ENERGÈTICA I SOSTENIBILITAT

El manteniment és un aspecte treballat al projecte des de la concepció de la idea fins al llarg de la vida de l'edifici i en el procés del "Facility Management". Els Materials extensors han estat seleccionats des de la idea arquitectònica, sense oblidar la seva petjada ecològica i el seu manteniment. Basat, corten, vidre i fusta sintètica tractada.

La neteja de finestres es fa sempre des de l'exterior, així doncs sense necessitats de grues per netejar un edifici singular però d'una escala i lòc racional.

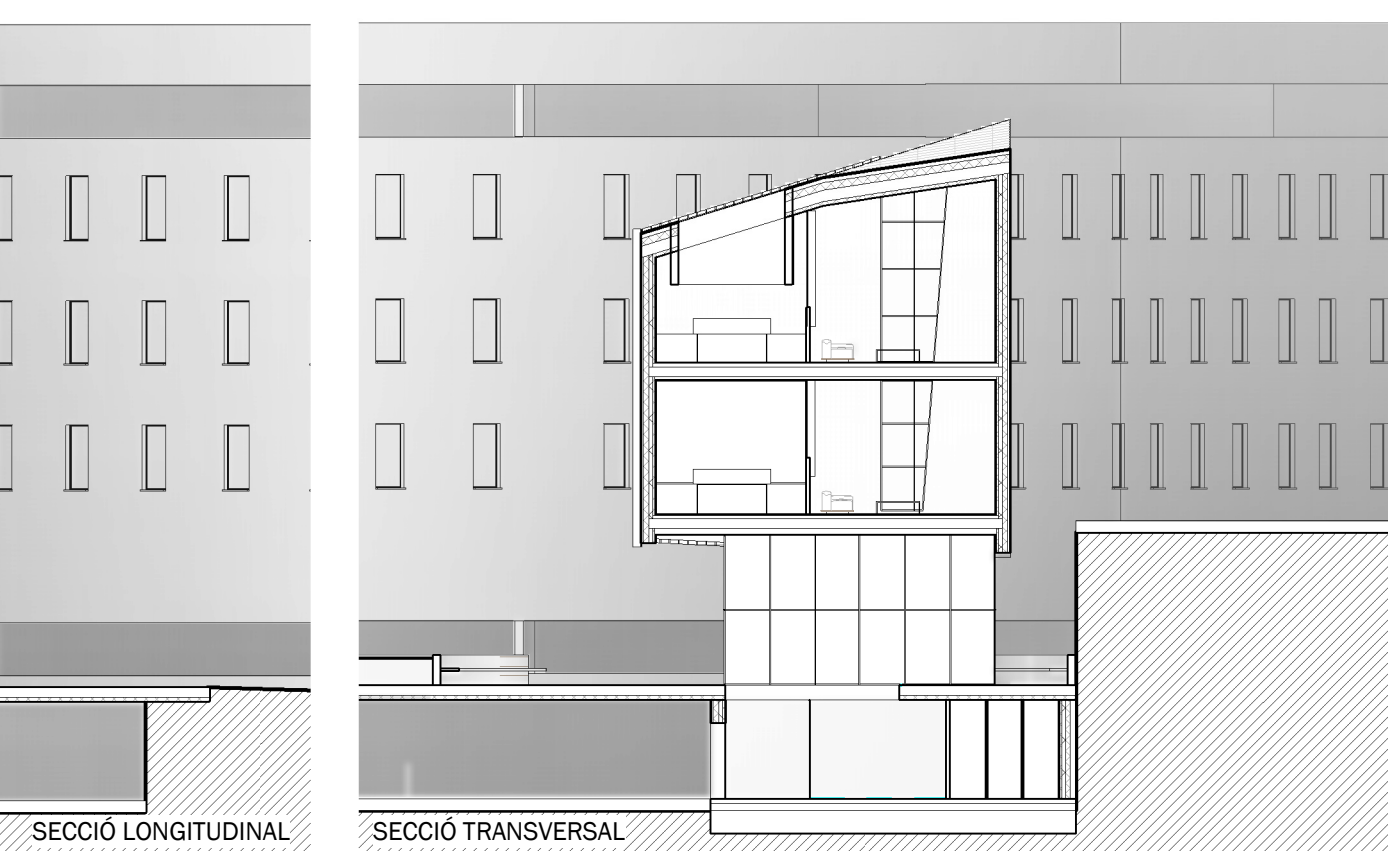
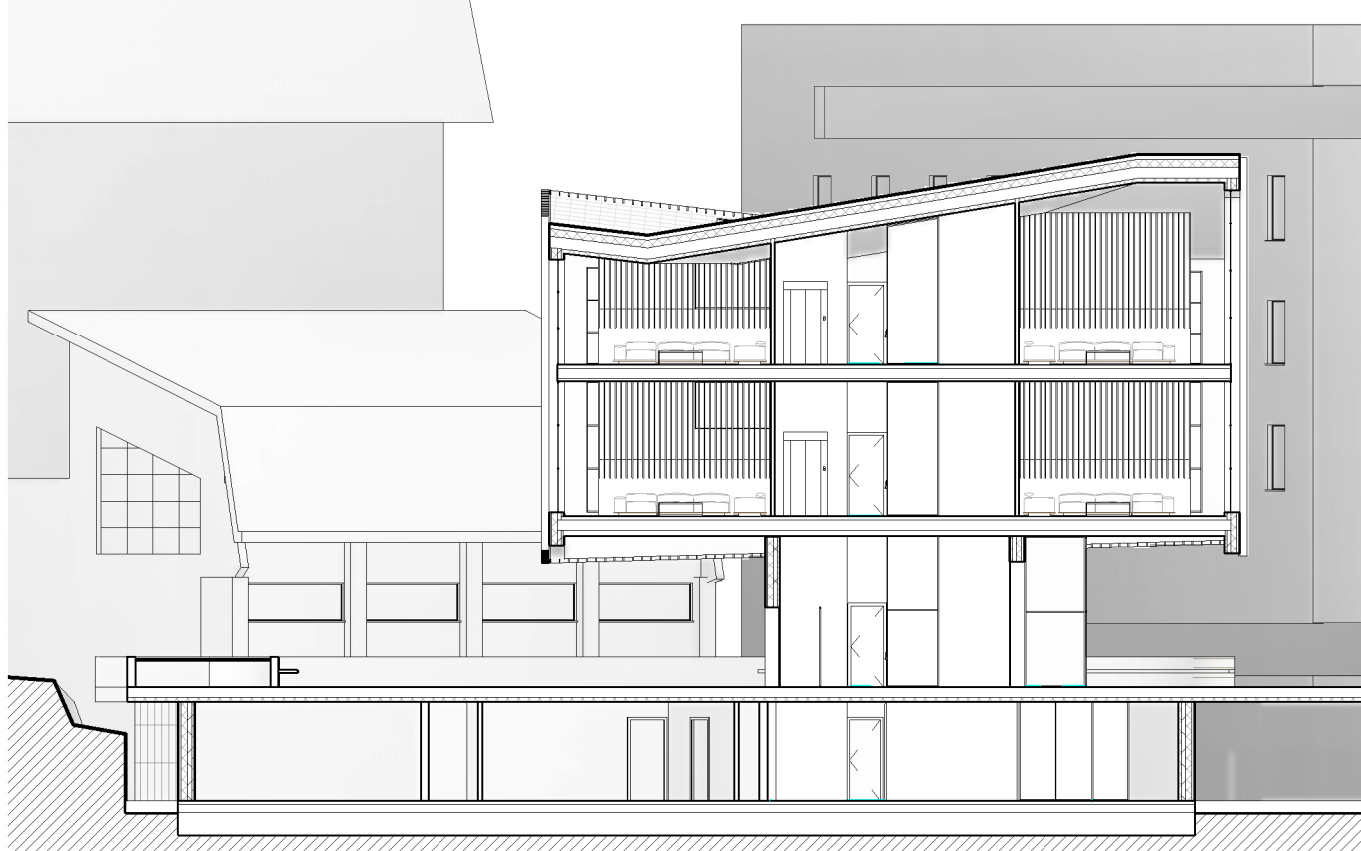
La ubicació geogràfica plantejada és la del projecte que delimita uns condicionants macro climàtics del projecte. En canvi els condicionants micro climàtics depenen en termes energètics i de l'entorn a l'edifici de la situació particular, d'altres edificis, de la vegetació a la zona.

El control dels accessos i la col·locació de doble porta autònoma amb un SAS d'entrada minimitza l'estada d'aire sense climatitzar de l'exterior, fred a l'hivern i calor a l'estiu.

La climatització per altra banda serà amb bomba de calor d'alta eficiència VRV i sistema de 4 vies i amb recuperador de calor.

La façana ventilada en façanes i coberta fa que sigui més eficient l'edifici al crear una cambra d'aire entre la pell exterior i l'aïllament interior. Aquest fet fa que a l'estiu no amb la calor produïda per l'assoliment als espais de dins i com a resultat la despesa i el consum energètic disminueixi. També crea una imatge unitària, moderna i sòlida de l'edifici.

L'aïllament permetrà de tot l'edifici fa que no hi hagin ponts tèrmics, fet que elimina les possibles distorsions i condensacions interiors. L'interconnexió energètica interior-exterior, en un àmbit tèrmic com aïllat està reduït al màxim. La coberta recull en un punt l'aigua de pluja que podrà ser aprofitada pel reg i per l'aigua dels dipòsits dels sanitaris.



SECCIÓ LONGITUDINAL

SECCIÓ TRANSVERSAL