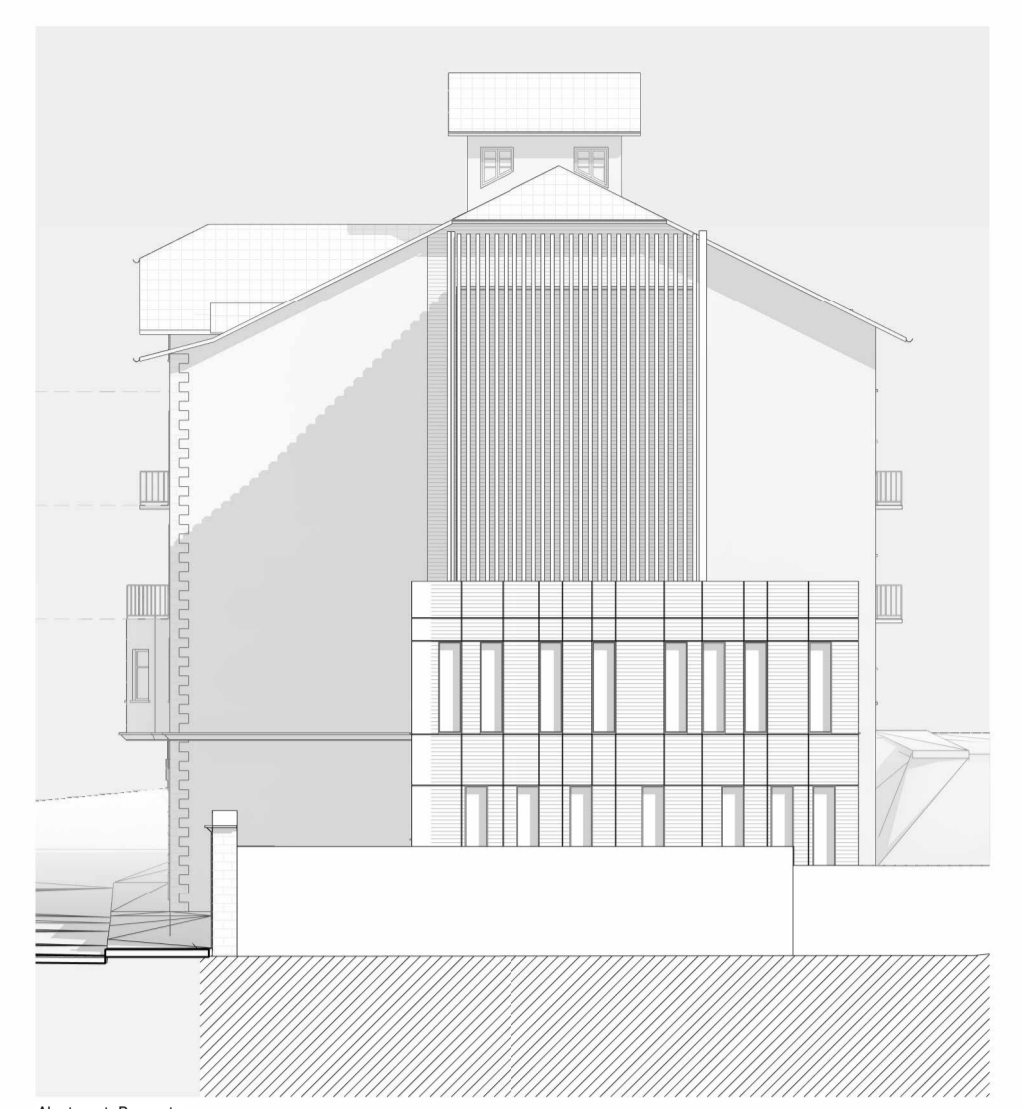


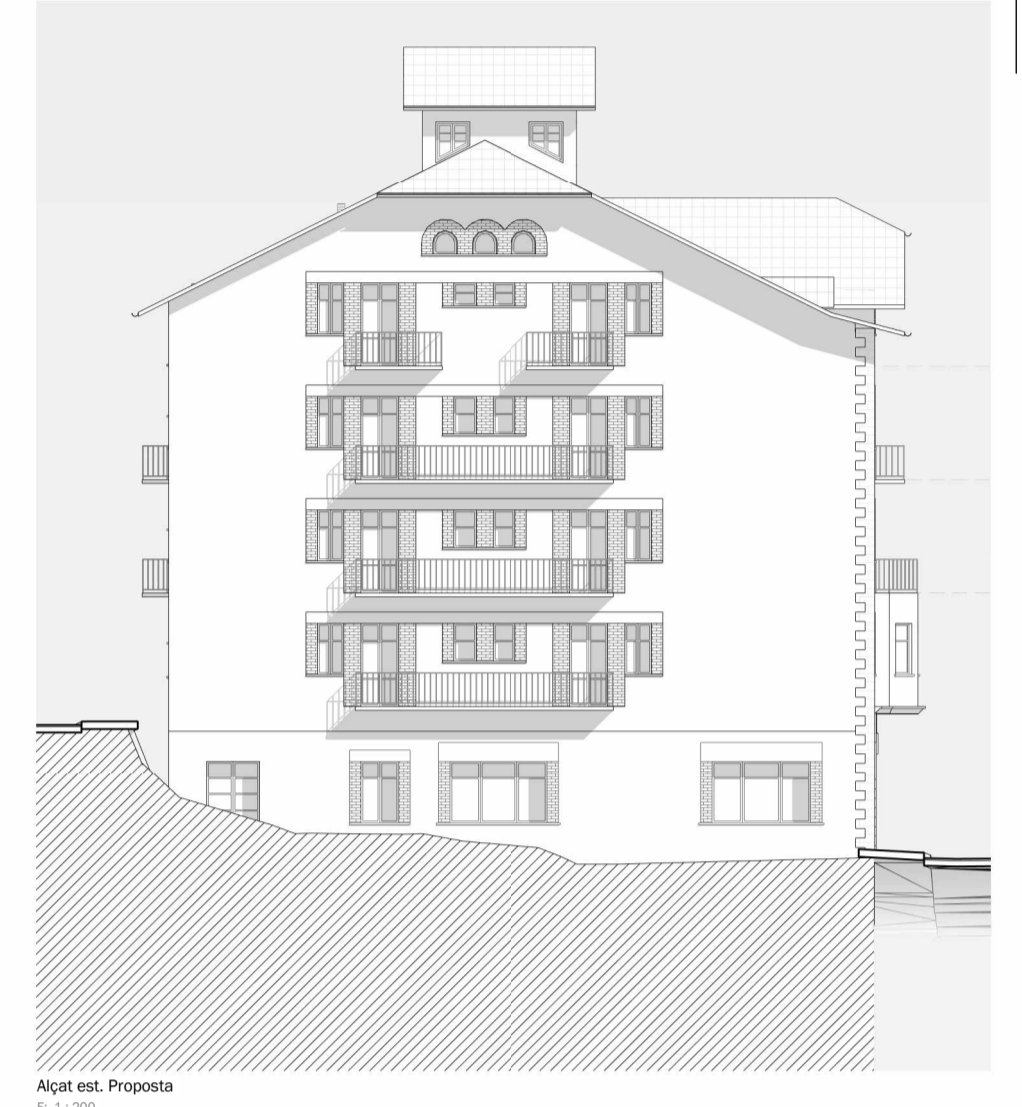


CASSA

REHABILITACIÓ I POSADA EN VALOR DE L'EDIFICI DE L'ANTIC HOTEL CASAMANYA



Alçat est. Proposta
E: 1:200

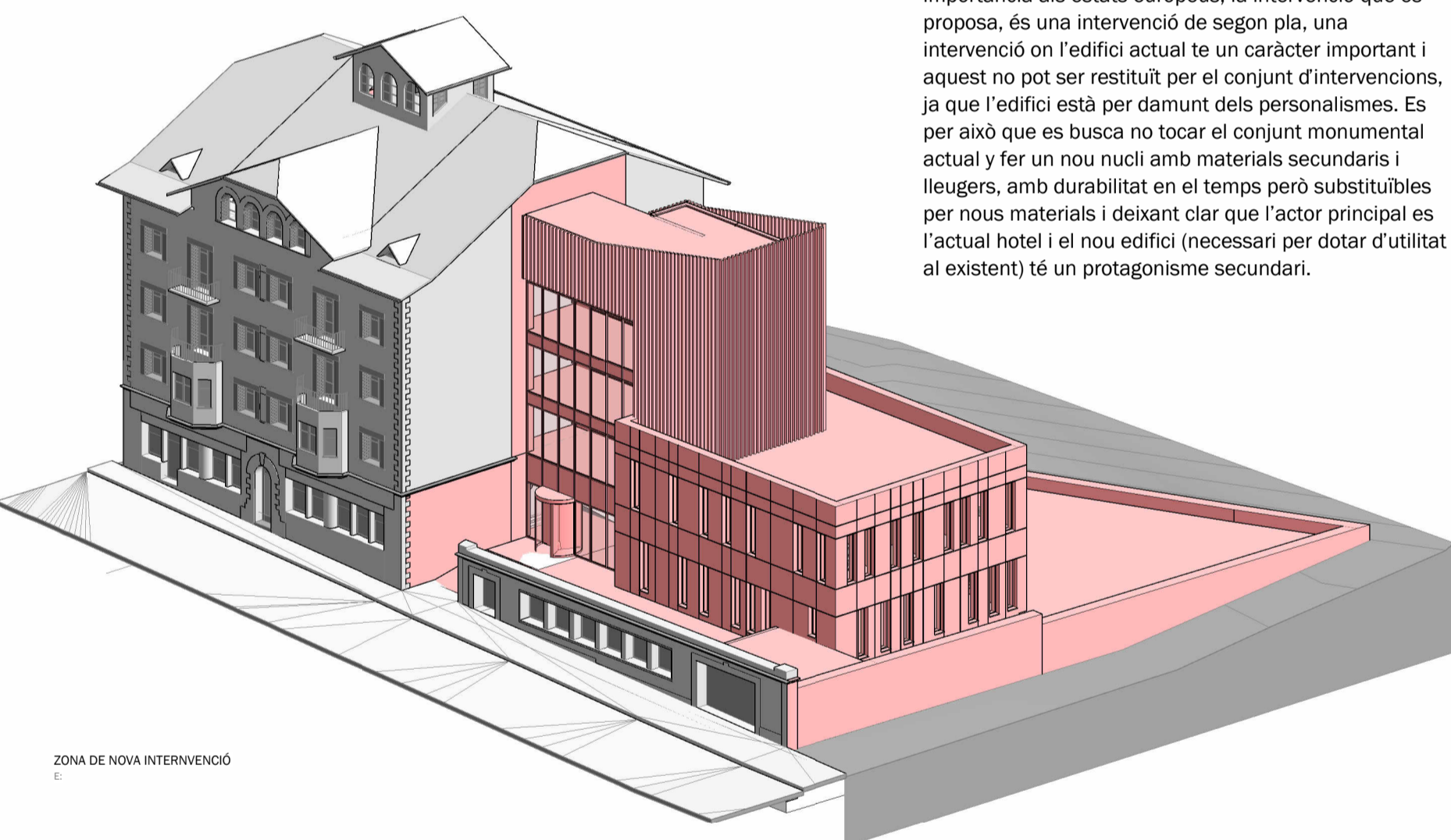


Alçat est. Proposta
E: 1:200

V. Preservació de la identitat històrica:
Durant tot el procés de rehabilitació, cal buscar preservar la identitat històrica de l'edifici. Es respectaran i restauraran elements originals sempre en les seves possibilitats, i es faran servir tècniques i materials tradicionals per mantenir la coherència estètica i arquitectònica amb l'època en què va ser construït. L'objectiu final és assolir un equilibri entre la preservació de la història i l'adaptació de l'edifici per satisfer les necessitats i els estàndards actuals.

VI. Ampliació
L'ampliació de l'edifici permetrà la incorporació de nous elements arquitectònics que permetran transformar l'actual immoble en un edifici en un espai modern i funcional. La rehabilitació i ampliació ofereixen l'oportunitat de revitalitzar l'edifici, millorant-ne la funcionalitat i estètica, i proporcionant un entorn singular, renovat i modern per als seus ocupants.
El nou volum s'allunya fins a un segon pla i no supera l'alçada de l'antic edifici per a no restar protagonisme al monument; conservant les parts històriques i façanes amb el seu caràcter històric.
No s'afecta el llocat amb el volum ampliat per permetre la lectura de l'hotel en rehabilitació i mantenint la lectura de cada part amb una proposta de connexió respectuosa i integrada sobre el bé protegit.
El nucli d'ampliació permet considerar aspectes com l'eficiència energètica, l'accessibilitat universal, el manteniment de l'equipament, la sostenibilitat i la integració amb l'entorn circumdant.
La rehabilitació i ampliació d'un edifici existent ofereix una sèrie de beneficis significatius. En primer lloc, permet aprofitar l'estructura existent, cosa que estalvia recursos i redueix l'impacte ambiental associat amb la construcció des de zero. A més, la renovació i l'expansió de l'edifici ofereix l'oportunitat de millorar l'eficiència energètica, incorporar tecnologies modernes, energies verdes no visibles com la solar en coberta, terrasses en planta baixa amb part vegetitzada i adaptar-se a les necessitats canviants dels usuaris.

VII. Impacte a la comunitat:
La rehabilitació d'aquest edifici catalogat no només tindrà un impacte positiu en la preservació del patrimoni, sinó que també revitalitzarà el poble d'Ordino. La restauració d'un edifici històric sovint genera un renovat interès i orgull local, tot fomentant el turisme, la inversió i la reactivació econòmica a la zona. A més, l'edifici restaurat convertit en la nova seu del ministeri de Medi Ambient del Govern d'Andorra, descentralitza administracions públiques, suma departaments, crea noves sinèrgies i també cohabita amb el Comú d'Ordino i el Quart d'Ordino compartint un edifici emblemàtic monumental i únic al País. També suporten espais destinats a exposicions, conferències i activitats comunitàries que generaran nova vida al voltant de la infraestructura.

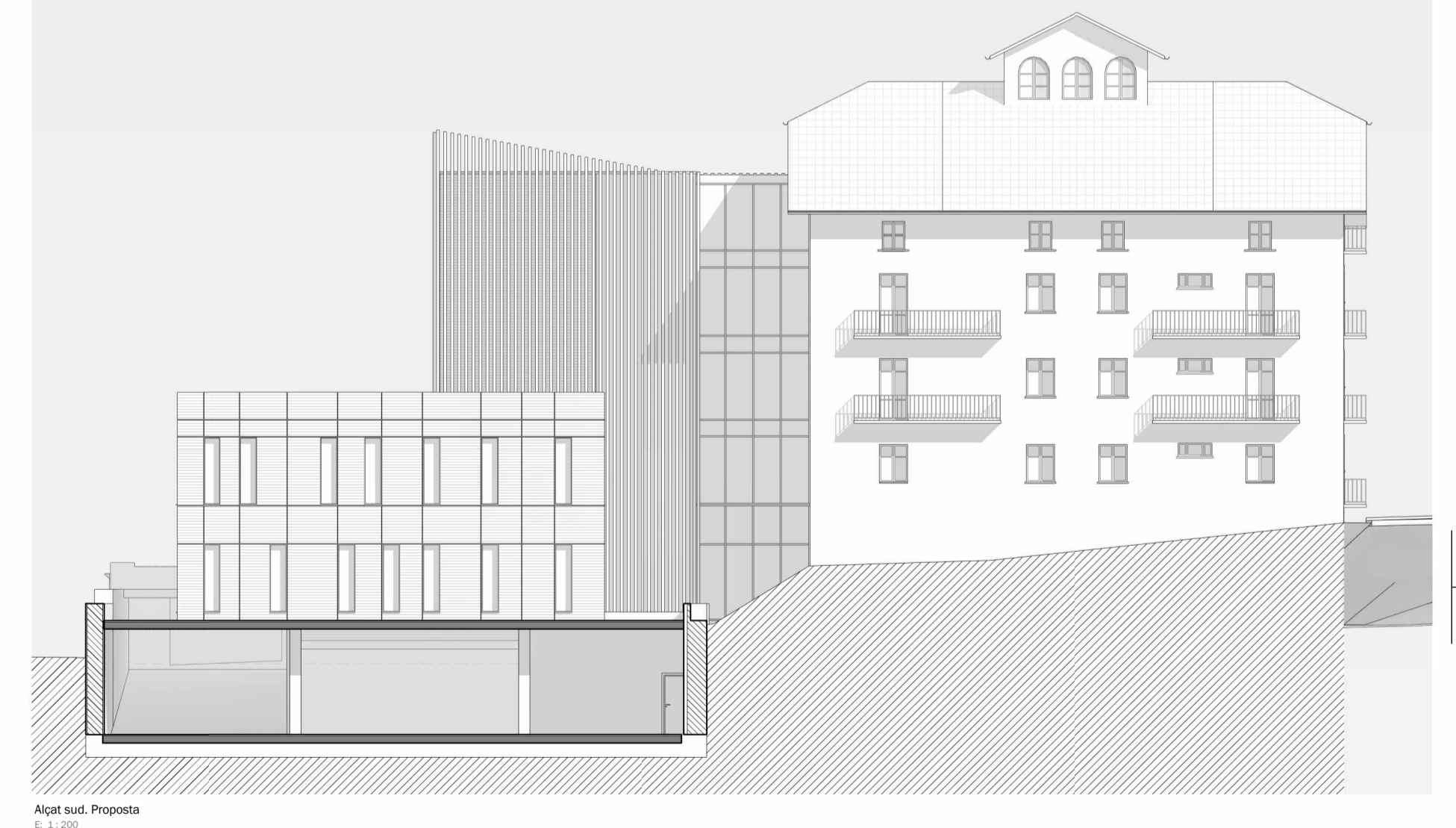


ZONA DE NOVA INTERVENCIÓ

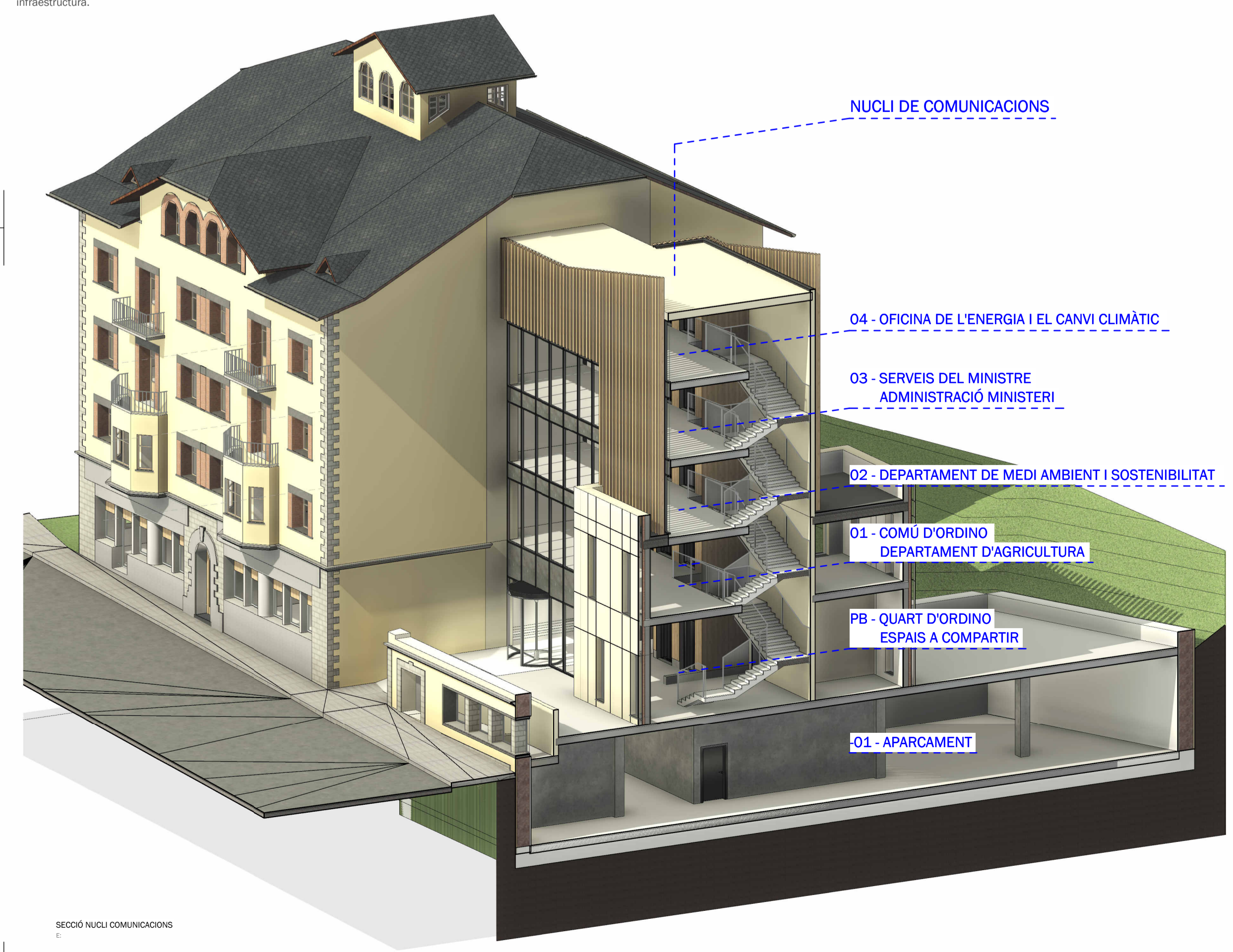
Seguint el model de les actuacions als edificis de gran importància als estats europeus, la intervenció que es proposa, és una intervenció de segon pla, una intervenció on l'edifici actual té un caràcter important i aquest no pot ser restituit per el conjunt d'intervencions, ja que l'edifici està per damunt dels personalismes. Es per això que es busca no tocar el conjunt monumental actual i fer un nou nucli amb materials secundaris i lleugers, amb durabilitat en el temps però substituïbles per nous materials i deixant clar que l'actor principal és l'actual hotel i el nou edifici (necessari per dotar d'utilitat al existent) té un protagonisme secundari.



Alçat principal. Proposta
E: 1:200



Alçat sud. Proposta
E: 1:200



NUCLI DE COMUNICACIONS

04 - OFICINA DE L'ENERGIA I EL CANVI CLIMÀTIC

03 - SERVEIS DEL MINISTRE ADMINISTRACIÓ MINISTERI

02 - DEPARTAMENT DE MEDI AMBIENT I SOSTENIBILITAT

01 - COMÚ D'ORDINO DEPARTAMENT D'AGRICULTURA

PB - QUART D'ORDINO ESPAIS A COMPARTIR

-01 - APARCAMENT

SECCIÓ NUCLI COMUNICACIONS
E: 1:200



Secció Longitudinal. Proposta
E: 1:200